

R H A P S O D Y

February 2017

David Oyelowo

A serious man

American Style

The country's best
interior design

Fix Up, Look Sharp

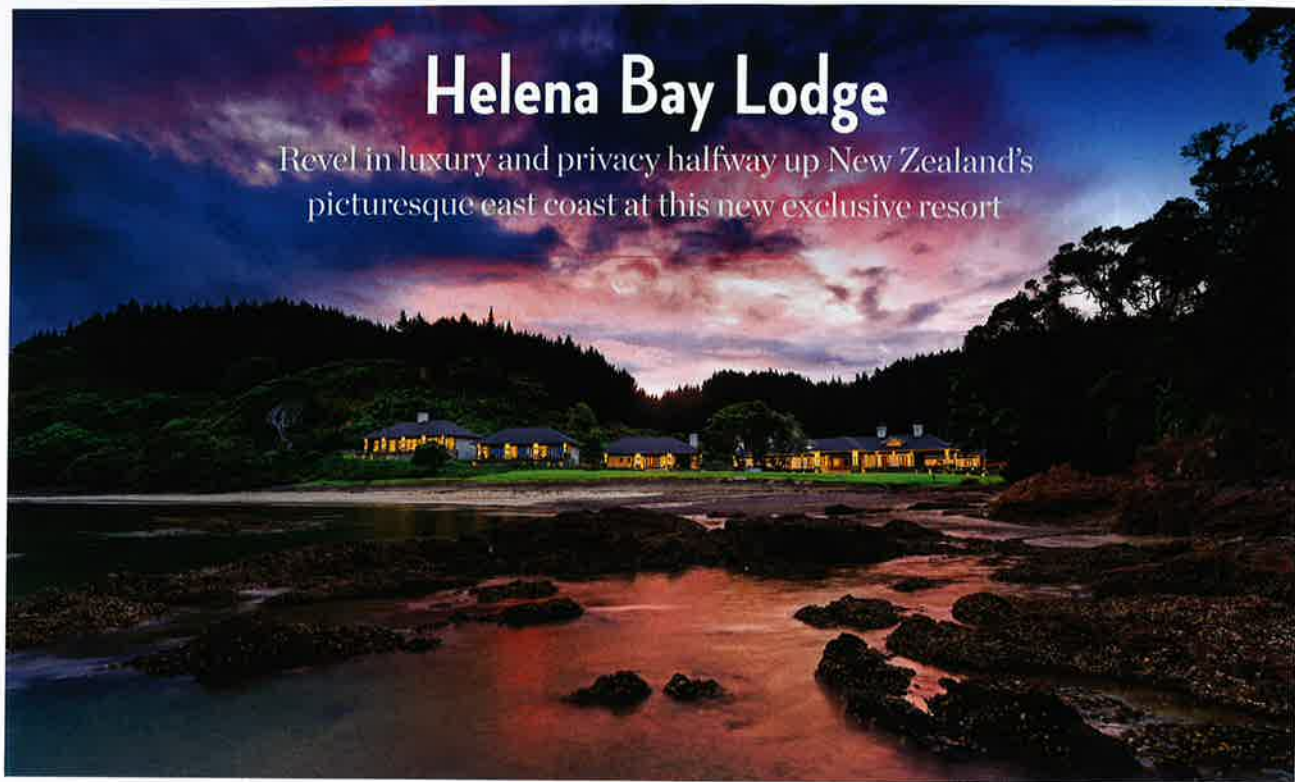
25 spring fashion
essentials

All the Pretty Horses

Healing with
equine therapy
in Hawaii

Helena Bay Lodge

Revel in luxury and privacy halfway up New Zealand's picturesque east coast at this new exclusive resort



1 One of only 33 luxury lodges in New Zealand—and only three in Northland—secluded Helena Bay is the first to be built just steps from the soft sands of lapping bay waters where dolphins and orcas are known to play. Each of the five luxurious suites offers stunning views of one of the most beautiful coastlines in the world.

2 This adults-only retreat is maximized for relaxing. There's a 25-meter fresh-water heated pool, a steam room with twinkling constellations overhead, a sauna with bundles of branches for exfoliating, and a plunge pool. Perhaps most important is the on-demand massage available seven days a week.

3 If you're looking for outdoor activities, options are plentiful (this is New Zealand, after all). Charter a boat to explore the Bay of Islands, or dive at Poor Knights Island; kayak or paddleboard and stop at a private beach for a picnic (prepared by the chef and delivered to your

destination); take one of the lodge's electric bikes on a spin through a lush forest and past packs of alpacas on the newly constructed nine-mile track; or ride a horse through Northland and learn about Helena Bay's cultural history with a Maori guide.

4 The lodge imported the Michelin-starred Ristorante Don Alfonso 1890 from Southern Italy right to Helena Bay. The delectable culinary experiments coming out of Chef Michele Martino's kitchen—like a candied eggplant dessert—will

Clockwise from above:
the lodge sits on two miles of private coastline; biking the lush 9-mile trail; New Zealand lamb, Italian style

induce major mouthwatering. Martino says that basil from a supermarket breaks his heart, and he vows to be 100 percent "estate-to-plate" with sustainable produce and protein within a year.

5 Want to celebrate a big milestone with a small group of your closest friends? Reserve the entire lodge. The suites adjoin, making social visits easy (your terrace or mine?), and the lodge's deep wine list—with more than 100 vintages from New Zealand alone—gives you plenty of reason to raise a glass.

THE LAND OF THE KIWI IS CLOSER THAN YOU THINK
UNITED OFFERS NONSTOP FLIGHTS TO NEW ZEALAND DEPARTING FROM SAN FRANCISCO. PLAN YOUR ADVENTURE AT UNITED.COM OR ON UNITED'S MOBILE APP.



THE MAYFAIR

AUGUST 2017 • ISSUE 071 • £5

MAGAZINE

The great outdoors

A breath of fresh air:
on safari in Botswana
and a polo world tour

Action SHOT

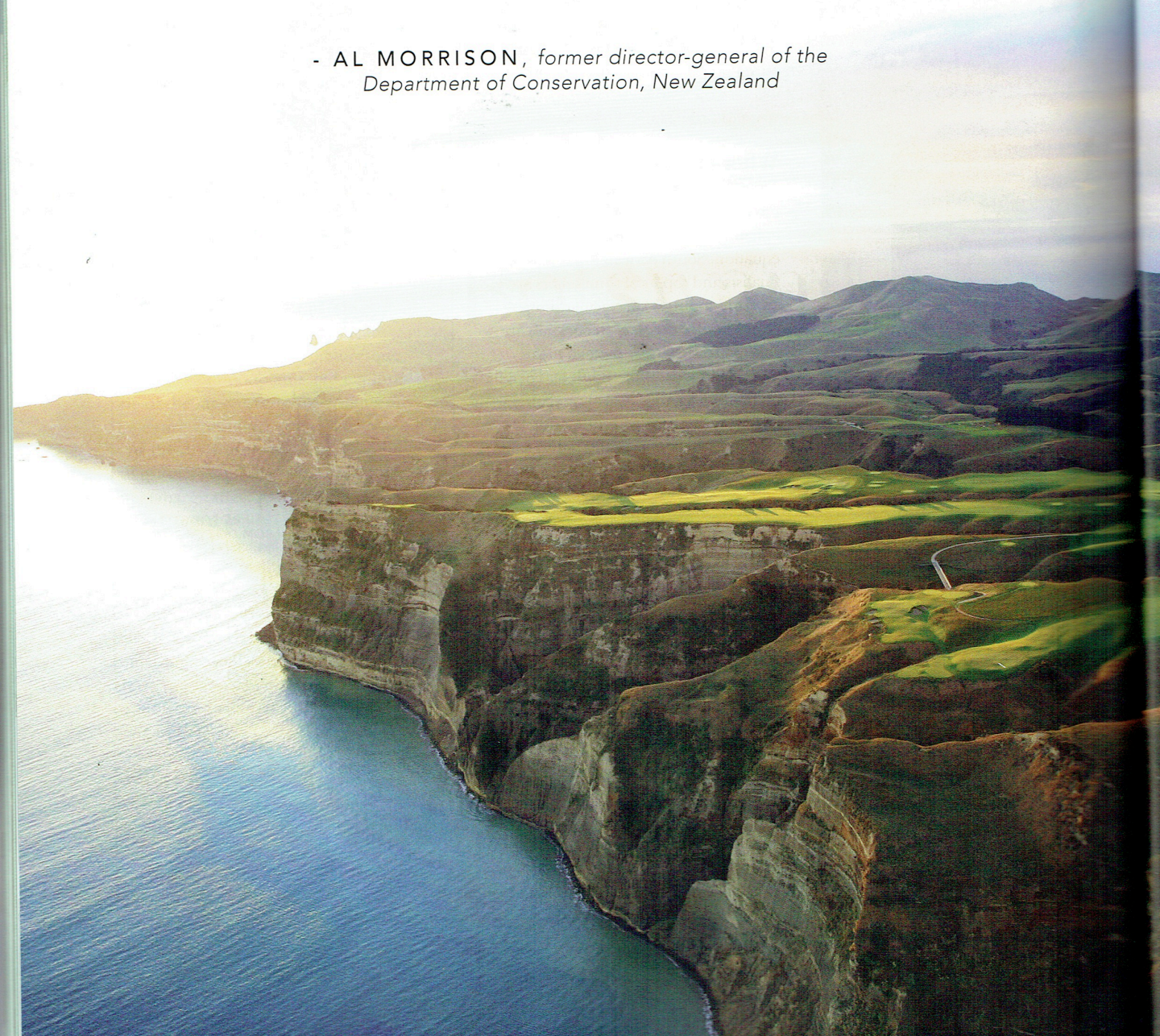
Improve your game at
the Glorious Twelfth
with expert tips on field
sports etiquette

BARONESS MONE OF MAYFAIR • RESHAPING ALBEMARLE STREET • SUMMER SUNGLASSES



“NATURE defines *who and what we are*, and no more so for any nation than NEW ZEALAND, AOTEAROA, the land of the long *white cloud*.”

- AL MORRISON, *former director-general of the Department of Conservation, New Zealand*





CLOCKWISE FROM FAR LEFT: SUNRISE AT CAPE KIDNAPPERS; GOLF COURSE AT CAPE KIDNAPPERS; MAIN LODGE CAPE KIDNAPPERS; ALL COURTESY OF THE FARM AT CAPE KIDNAPPERS

New Zealand's population is around half that of London, and its new breed of accommodation favours quality over quantity too, as **Marianne Dick** discovers

Travelling to New Zealand is a strange experience. The 26-hour journey via Singapore is, in itself, disorientating; and the thought of being the furthest possible distance from home is daunting.

I leave London when the first signs of summer are appearing, yet as I embark on my journey across New Zealand's North and South islands, it seems as though I am experiencing a condensed and concentrated version of autumn and winter.

When I arrive, my luggage is scanned for any potential contamination (on-the-spot fines can be handed out for trying to smuggle in so much as a vegetable), however internal flights are almost as easy as hopping on a train back home.

It quickly becomes clear that New Zealand is very protective of its assets – and rightly so. When Peter Jackson chose to film *The Lord of the Rings* and *The Hobbit* trilogies in New Zealand, the door was opened to a huge influx of tourism. But there's magic to be discovered on its two islands without visiting a film set.

The North Island is rich in Maori culture and is home to cosmopolitan cities such as Auckland – resulting in a population that is three times the size of the more picturesque South Island.

The Department of Conservation does a huge amount to preserve the native flora, fauna and wildlife. It has done well: New Zealand is free of many of the dangerous snakes and spiders that neighbouring Australia is well-known for. The main problems are stoats, possums and rats (aiming to be rid of them by 2050), which prey on endangered wildlife such as the flightless weka bird and of course, all five species of the precious, emblematic kiwi.



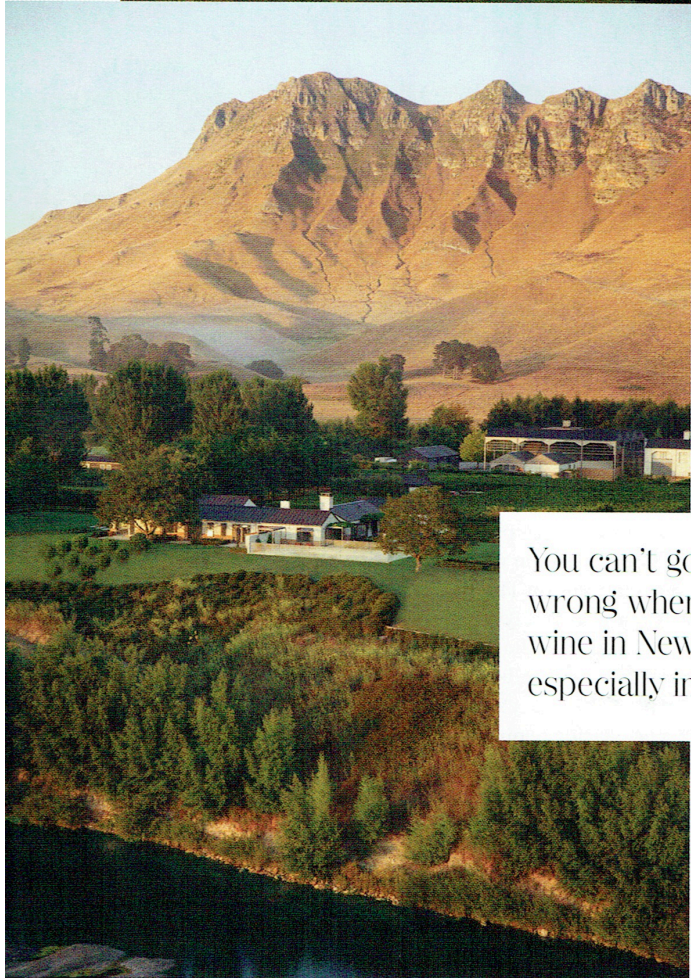
North Island

Hawke's Bay

One of the largest privately owned and funded wildlife restoration projects in the country is situated partly on The Farm at Cape Kidnappers resort in Hawke's Bay – an area on the North Island known as the food bowl, because of its warm and dry conditions.

The 6,000-acre, 22-suite farm sits on a south-eastern Pacific peninsula, and is also the site of one of New Zealand's top golf courses. Safe to say, if you miss your shot, it's unlikely you'll be able to retrieve your ball. The farm is home to the largest accessible mainland gannet colony in the world, where you can stop off on a farm tour. Standing on the cliff overlooking the wild sea cascading against the rocks really feels like you've reached the end of the earth.

Guests of the farm can also arrange a kiwi discovery experience, accompanying a guide as they check on and weigh birds that are part of its rescue programme. The kiwis at Cape Sanctuary are brown, and the only wild type living on the North Island. They have been introduced into the area from other parts of Hawke's Bay, and are thriving due to the low levels of predators. Until this point, I wasn't remotely aware of how important this flightless, nocturnal and portly bird was to New Zealanders, however embarking on ►



You can't go too far wrong when it comes to wine in New Zealand, especially in Hawke's Bay

► this expedition – especially with a local – opened my eyes to how rare a sighting is, and even rarer to hold one.

Cape Kidnappers is one of three resorts in the country owned by American investor Julian Robertson, and his North Carolinian roots are evident in the décor in the main lodge. There are lots of wooden features and animal hides, while a Picasso ceramic is displayed unguarded in the library. My favourite room is the circular snug, with its curved leather banquette and plenty of squishy cushions to

curl up on with a book as the sun sets. The night reveals an indescribably starry sky, as the chill from the South Pacific Ocean creeps in.

After a busy day golfing or protecting fluffy baby kiwis, Cape Kidnappers' extensive wine cellar looks very appealing: it holds more than 8,000 wines and is the biggest in the country. You can't go too far wrong when it comes to wine in New Zealand, especially in Hawke's Bay (the oldest wine region), which is renowned for its reds and chardonnays.

From £437, capekidnappers.com

Craggy Range

Serious oenophiles visiting Hawke's Bay will want to fit in a stay at the Craggy Range vineyard, a relatively young winery flanked by the picturesque Tukituki river and Te Mata peak.

It was set up in 1997 by American billionaire Terry Peabody with the intention of making it a family legacy. He has made sure of this by setting up a 1,000-year trust so that it can never be sold.

Craggy Range is renowned for its red grapes, which are grown on the Gimblett Gravels vineyard: a warm and gravelly spot next to the Ngaruroro River, just over the other side of the Te Mata peak. The harvests have been so

successful that its three Prestige wines – Le Sol, Aroha and Sophia (as in Loren) – have been listed in the Fine Wines of New Zealand 2017, a selection of the highest calibre.

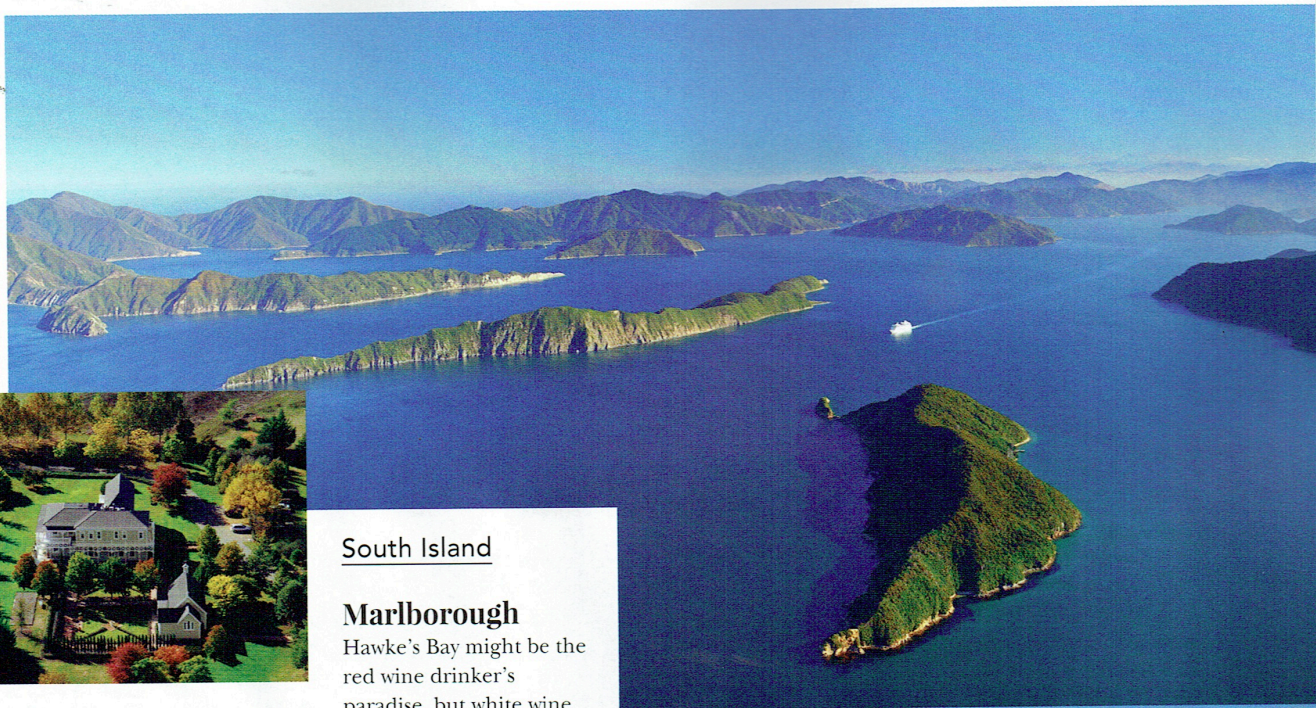
A winery tour and tasting guided by Michael Bancks is highly recommended. Bancks is one of New Zealand's leading sommeliers, who also represented the country in the ASI World Sommelier

Competition last year. Arranging this before dinner at the estate's acclaimed restaurant Terrôir means guests can select a favourite vintage to accompany their meal. I choose the Aroha – a pinot noir. This variety of grape is gaining popularity in the area and during my time in New Zealand, I often hear it compared to chocolate.

Terrôir is housed in a grand circular building, decorated in earthy terracotta tones with a huge open fire in the centre. The menu revolves around local produce and the head chef, Andrew Saxon, grows ingredients in an on-site garden (a recurring theme, which I notice at Cape Kidnappers too).

If you plan on staying a few nights, the owner's bungalow has a fully equipped chef's kitchen for you to cook or hire in a professional. The U-shaped cottage is positioned around a large, sandstone courtyard with a wood-burning stove, accommodates up to eight people and has been beautifully renovated.

From £1,129, craggyrange.com



South Island

Marlborough

Hawke's Bay might be the red wine drinker's paradise, but white wine

lovers need not despair. Marlborough, New Zealand's largest wine region – contributing over 77 per cent of the country's total production – is at the northern tip of the South Island, and its speciality is mostly sauvignon blanc.

Its nutritious soil comes courtesy of a micro-climate of year-round sunshine and the 1,500km of coastline surrounding the remarkable Marlborough Sounds: a labyrinth of dramatic sunken river valleys that flooded after the last ice age. Cloudy Bay, a name recognised by many for its exceptional wines, is located to the east of the sounds.

The colours here are the epitome of autumn, especially in the gardens of the recently opened Marlborough Lodge, a sprawling 16-acre estate just 20 minutes from Blenheim airport. Wild, tumbling trees tickle the surface of a sleepy creek and flame-coloured leaves scatter the grounds like amber and ruby gems. The landscape provides many ingredients for the kitchen, too – grapefruits picked from the orchard are freshly squeezed each morning.

This Victorian property was originally a convent in the town of Blenheim, before it was separated into five pieces and transported to its current site in 1994. Many of its original features have been reworked. The room I stay in, the old chapel, features jewel-like stained glass windows.

The lodge also organises cruises of the Sounds, with a varied selection to suit a number of tastes. I am treated to a Water, Wine and Wilderness Tour aboard the handsome boat Tarquin, and enjoy fresh mussels, clams, copious amounts of charcuterie, and – of course – crisp, cold sauvignon while drifting serenely through the misty, enchanting valleys. Pausing halfway in a secluded cove, I climb part of the

FROM TOP: MARLBOROUGH SOUNDS, IMAGE CREDIT: ROB SUJISTED; THE MARLBOROUGH LODGE, IMAGE COURTESY OF THE MARLBOROUGH LODGE; MARLBOROUGH SOUNDS, IMAGE CREDIT: ROB SUJISTED; MARLBOROUGH VINEYARD, IMAGE COURTESY OF DESTINATION MARLBOROUGH OPPOSITE PAGE: CRAGGY RANGE OWNER'S LODGE AND VINEYARD, BOTH IMAGES COURTESY OF CRAGGY RANGE



Queen Charlotte track, a scenic 70 km stretch between the Queen Charlotte and Kenepuru Sounds

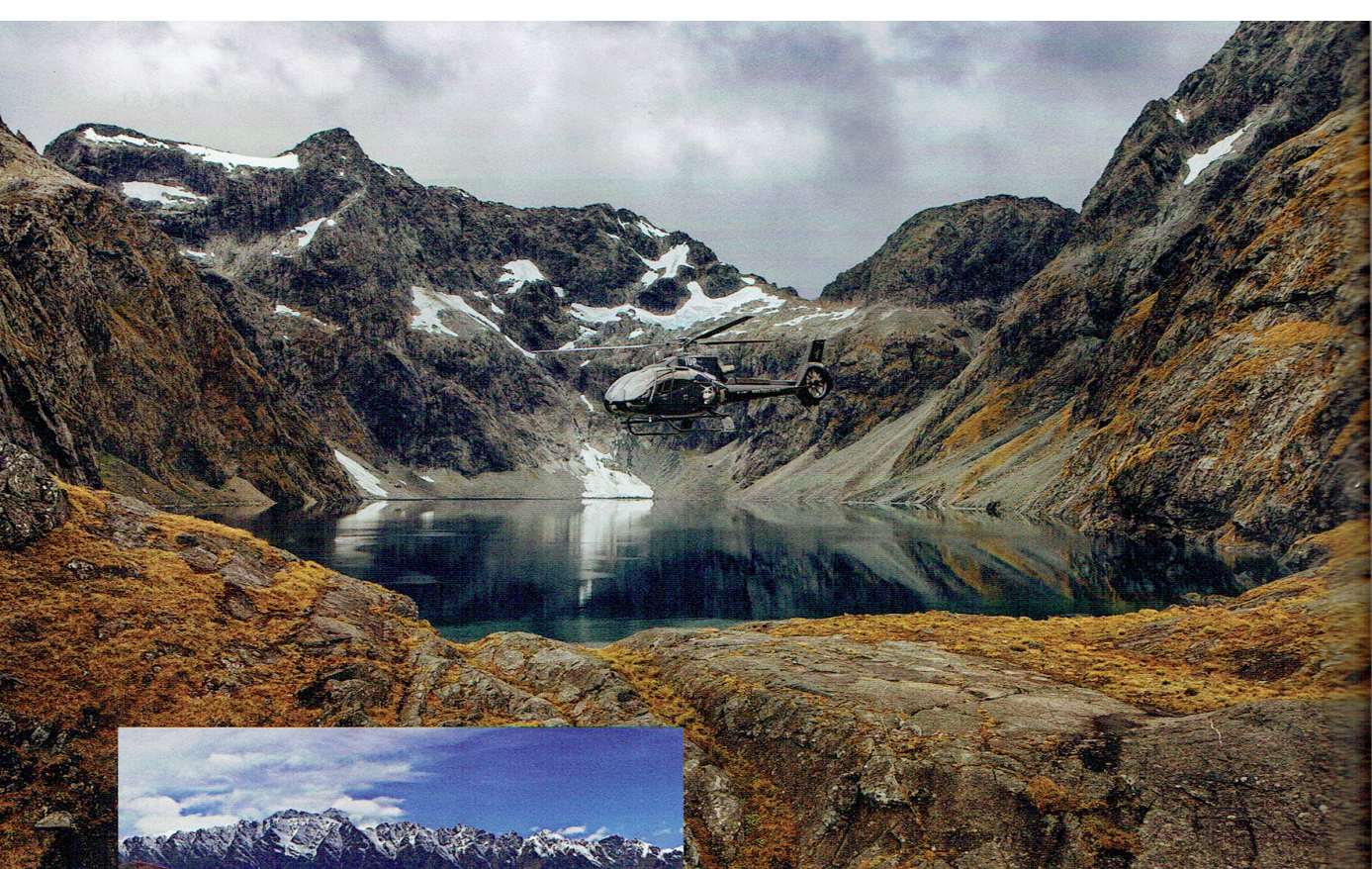
that is popular with hikers and cyclists. As we make our way back, seals frolick nearby and we spot a penguin diving for fish. Even if these creatures don't make an appearance, the Sounds are a scene not to be missed.

From £676, themarboroughlodge.co.nz

Queenstown

I leave sleepy autumnal Marlborough for the comparatively raucous Queenstown. A hotspot for thrill seekers, this alpine adventure town is by no means large – I manage to explore the centre in roughly an hour.

Its location, however, is breathtaking. From my doughy double bed in the elaborately decorated Hulbert House, the view out of the window looks like a hyperrealist painting. ▶



► Bright turquoise sky frames freshly snow-capped mountains (the first snow falls the day before I arrive), which surround the aquamarine Lake Wakatipu.

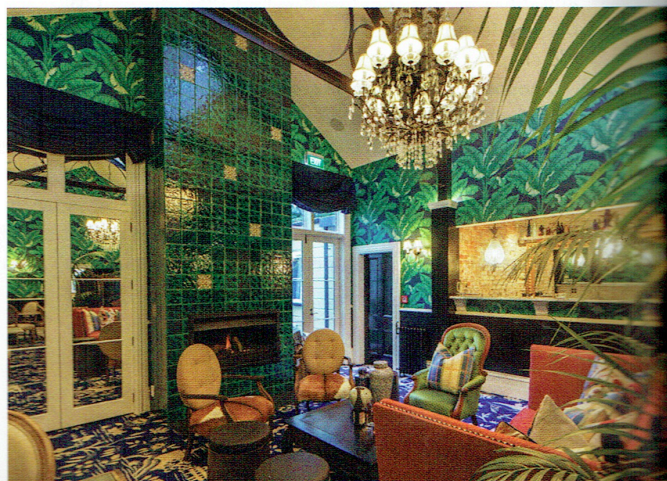
Hulbert House is another Victorian structure, built in 1887 during the west coast's gold rush, which began in 1862 when Jack Tewa – the shepherd for Queenstown's founder William Rees – discovered gold on the banks of the Arrow River. This led to the prosperity of areas like Queenstown and the development of settlements such as Arrowtown – a curious, Wild West-style settlement, worth a wander one morning or afternoon.

Hulbert House opened last year, and aside from its spectacular views, the décor makes for a memorable stay. Bright, patterned designs cover most surfaces, and chandeliers and French antiques give an opulent finish. The bespoke carpet throughout the hotel, decorated in a Chinese willow pattern, was actually made in England from New Zealand wool.

A great way to see the area and its surroundings is to tailor a tour – in a luxury car of your choice – through tour operator Black ZQN. My amicable and interesting guide Grant takes me to meet Maori-inspired artist Jenny Mehrtens, before a wine and cheese tasting at the Wet Jacket cellar door, then lunch at the out-of-this-world Amisfield

Vineyard & Bistro. We decide to 'trust the chef', meaning we are surprised with dish after dish of some of the most innovative and immersive food I have ever experienced. We are served creations such as beer ice cream and paua pie (a native shellfish that coincidentally Grant used to hunt by freediving), and forage for a duck and mushroom salad among what looks like a pile of autumn leaves.

Another unmissable way to appreciate the theatrical landscape of the South Island is from the air. The Over The Top helicopter company has been running for more than 30 years and its founder and CEO Louisa 'Choppy' Patterson is a well-known face in the area and the industry: for a long time, she was the only female helicopter pilot and commercial operator in New Zealand. Over The Top has a number of premium experience packages to choose from, or it can tailor a trip for you. These sleek, all-black choppers will drop you off on a peak with a picnic and a gramophone, take you to arguably the world's most scenic three-hole golf course, or give you a lift to the notoriously difficult-to-access Milford Sounds.



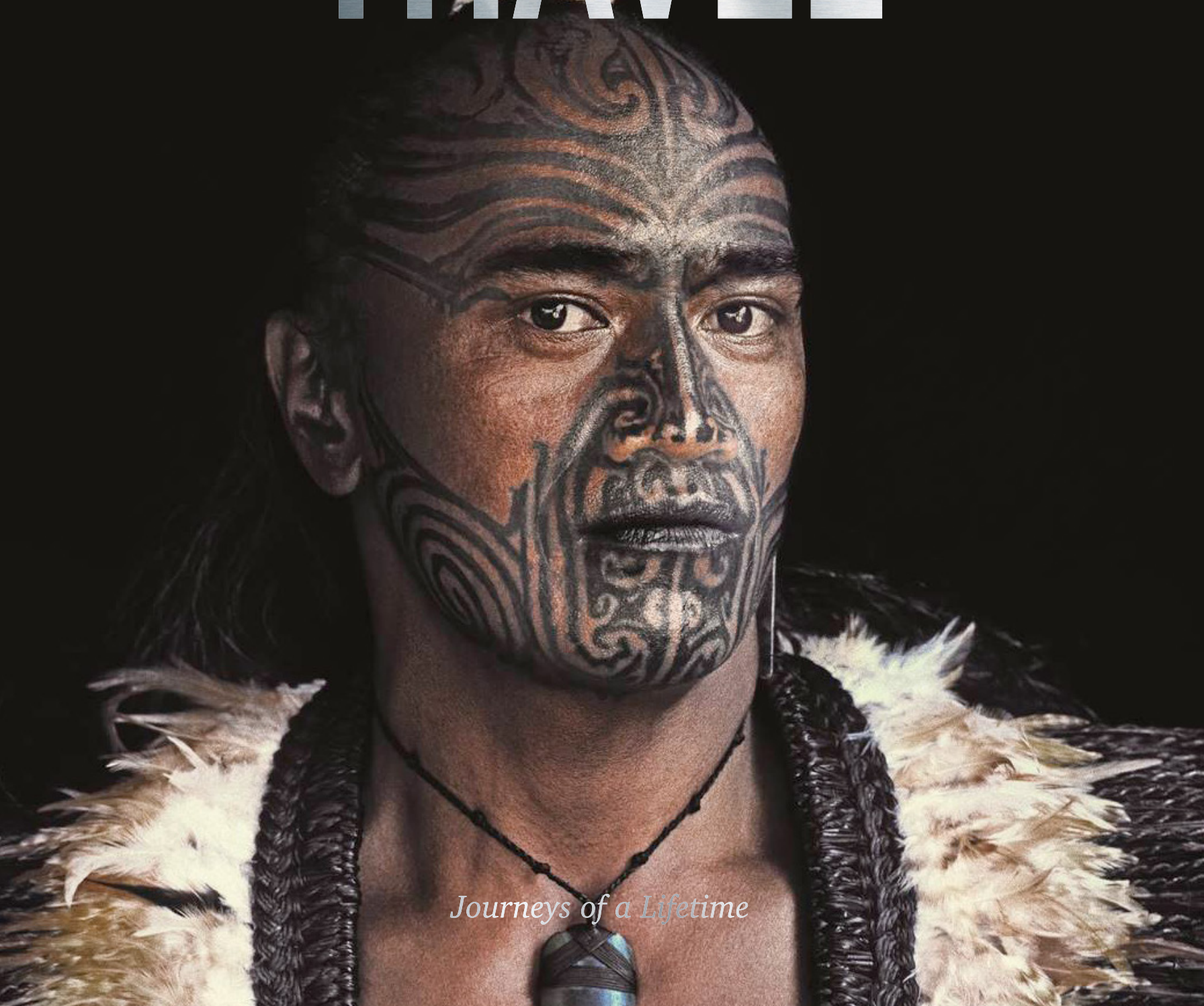
NUEVA ZELANDA
Cuatro Luxury Lodges

POLINESIA FRANCESA
A bordo del Paul Gauguin

JIMMY NELSON
Before They Pass Away

MONTANA
Tres Ranchos de Lujo

LUXURY TRAVEL



Journeys of a Lifetime

Carta Editorial



La primavera es la estación de los proyectos y en esta temporada le proponemos unas atractivas alternativas de viaje. Los Tarjetahabientes The Centurion Card® de American Express podrán considerar cuatro excelentes opciones de Four Seasons: New York Downtown, Los Angeles at Beverly Hills, Casa Medina Bogotá y el Hotel at The Surf Club en Miami. Las cuatro propiedades le proporcionarán una perspectiva auténtica de los destinos, así como una experiencia única de viaje personalizada, con la sobria elegancia y el minucioso cuidado de los detalles que constituyen el sello de la tradición de excelencia de esta cadena líder en el segmento de lujo de la hospitalidad.

En los Estados Unidos, el legendario Montana es una comarca de ranchos por excelencia y le sugerimos hospedarse en algunos que ofrecen serenidad y confort a quienes desean una inmersión total en la belleza natural de la región.

Muy atractivo es también un crucero por los Mares del Sur a bordo del exclusivo Paul Gauguin, que navega en aguas transparentes por islas y atolones de la Polinesia Francesa, entre playas idílicas, lagunas azules y peces multicolores.

Otra propuesta verdaderamente fascinante es Oceanía, con dos posibilidades: Nueva Zelanda y Australia. La primera ofrece rutas escénicas en ambientes naturales, con algunos de los paisajes más sorprendentes, rodeados por cumbres nevadas, pasos montañosos, lagos, aguas cristalinas, flores silvestres y leyendas maories. Por otra parte, en el Territorio Norte de Australia sentirá una conexión singular con el entorno, al recorrer el Parque Nacional Uluru-Kata Tjuta, entre las elevaciones del mastodonte rojo y las formaciones rocosas que en lengua aborigen significan "muchas cabezas".

Es tiempo de hacer planes y usted decide.

Valerio Negri
Director Editorial

THIS IS NOT A RESORT, THIS IS AN EXPERIENCE.



RIVIERA MAYA, MEXICO



EXPERIENCE THE FIRST OVERWATER BUNGALOWS IN THE MEXICAN CARIBBEAN

At El Dorado Maroma, by Karisma the experience goes far beyond elegant amenities and breathtaking beach views. Discover unparalleled luxury, service, and refined Mexican hospitality, all within our Palafitos-Overwater Bungalows.

KARISMA
GOURMET
INCLUSIVE
EXPERIENCE



Visite eldoradosparesorts.com o llame al 01 800 087 2929

El Dorado Maroma
RIVIERA MAYA
A Spa Resort by Karisma

AIR NEW ZEALAND DE AMÉRICA A OCEANÍA



Houston-Auckland en Business Premier
Boeing 777-200

Por: Elena Negri



Decidida a alcanzar siempre la excelencia y altos niveles de lealtad por parte de sus viajeros frecuentes, para la aerolínea nacional neozelandesa es primordial brindar un servicio de clase mundial. Sus pasajeros son la principal razón de su existencia y el valor de su capital humano es el fundamento y el motor de su prestigio.

La embajadora de la imagen de Nueva Zelanda, que opera vuelos regulares en Asia, Europa, América y Oceanía, está permanentemente desarrollando una dinámica concentrada en la más alta calidad, innovación y creatividad.

El Boeing 777-200, con capacidad para 312 pasajeros, es una aeronave de reacción de larga distancia y cuenta con un sistema de control *fly-by-wire*, que reemplaza los controles de vuelo manuales convencionales con una inter-

faz electrónica. A menudo conocido como Triple Siete, fue el primer avión comercial diseñado casi en su totalidad por computadora.

Con el objetivo de que usted descubra y viva la experiencia de la clase Business Premier, el personal le ofrece acceso prioritario en mostradores y, después del check-in, podrá pasar un momento tranquilo en el Salón VIP, reservado para su bienestar, con una pausa gastronómica o un cóctel antes de un embarque preferencial.

Utilizando el saludo típico maorí *Kia Ora*, fórmula de cortesía que refleja el respeto por sus tradiciones, los sobrecargos reciben a los huéspedes del vuelo de 14 hrs que conecta sin escalas Houston y Auckland, con frecuencia diaria en temporada alta (entre diciembre y febrero) o de cinco veces por semana el resto del año.



Para que disfrute de un confort sin par, Business Premier le ofrece sillones de cuero ergonómicos, colocados en diagonal y con más espacio para las piernas, que se convierten en camas perfectas para descansar. Cuenta también con una gama de accesorios, entre los que destacan un estuche que contiene amenidades de Clarins; auriculares con cancelación activa de ruido para garantizarle un sonido perfecto; tecnología con múltiples funciones y un sistema de entretenimiento de última generación que incluye audios, videos, películas, programas de televisión, música, secciones infantiles y pantalla de 26.41 cm.

El entorno se adapta a sus necesidades, tanto si su intención es trabajar, como descansar o simplemente relajarse mientras saborea una gastronomía diseñada por estilistas del gusto. Su menú del aire consiste en una experiencia culinaria Kiwi única, creada por chefs especializados y maridada con excelentes vinos *premium* de Nueva Zelanda. Después de hospedarse en este exclusivo nicho, a su llegada tendrá prioridad para el desembarque y la entrega de equipaje. Penetre en un entorno donde la atención al detalle marca un compromiso con la calidad y ofrece una experiencia a la altura de sus deseos.



airnewzealand.com



UN VERDADERO DESCANSO EN MANOS DE LOS EXPERTOS

Un sinfín de razones te esperan para vivir las mejores vacaciones en el paraíso; juega en las olas del mar turquesa, nada en las refrescantes piscinas o simplemente déjate consentir con nuestros tratamientos del spa o deleítate con nuestros platillos gourmet.

HASTA **55%** DE DESCUENTO + **NIÑOS 2X1**
EN RESORTS GRAN
RESORTS TODO INCLUIDO



GRAN PORTO RESORT
PLAYA DEL CARMEN

THE ROYAL
PLAYA DEL CARMEN

GRAN CARIBE RESORT
CANCUN

Reservaciones: + 52 (998) 8817340 / 41 | México sin costo: 01.800.300.7867 | 01.800.216.5500
es.playaresorts.com

*Los descuentos varían dependiendo del hotel y las fechas de viaje seleccionadas. Promoción NIÑOS 2x1: El segundo menor se hospeda y come gratis al pagar el primero a precio regular y aplica exclusivamente para menores entre 4 y 12 años incluidos dentro de la ocupación máxima definida para cada categoría de habitación. Promociones válidas para nuevas reservaciones efectuadas antes del 31 de marzo de 2017 para viajar hasta el 20 de diciembre de 2017. Sujetas a disponibilidad. Aplican restricciones y políticas de cancelación. Ambas promociones pueden tener cambios o ser canceladas sin previo aviso. © 2017 Playa Hotels & Resorts es el propietario y operador exclusivo de los resorts The Royal, Gran Caribe y Gran Porto. Todos los derechos reservados.

NUEVA ZELANDA

Cuatro Lodges de Lujo
en la Isla Norte

Texto: Valerio Negri

Fotos: Cortesía Luxury Lodges of New Zealand y Víctor Mendiola

Conocida como Aotearoa en maorí, su nombre significa “tierra de la larga nube blanca” y se refiere a las nubes que se ciernen sobre los picos de las montañas o bien a la fumarola de algún volcán que los maoríes observaron desde sus canoas, cuando se acercaron a estas tierras por primera vez. Comúnmente se dice que este país está integrado por dos grandes islas, la Norte y la Sur, junto a muchísimas otras menores. Hoy sabemos que es la porción más grande sobre el nivel del mar de un continente sumergido en el océano Pacífico llamado *Zelandia*. Las consideraciones geológicas y geográficas que se desprenden de este séptimo continente nos harán reconfigurar nuestra historia planetaria y valorar un destino por descubrir. Está posicionado en lugares elevados dentro de los escalafones internacionales en muchos ámbitos, que incluyen el menor índice de corrupción, la libertad económica, un alto nivel de educación y un notable desarrollo humano, que hacen de Nueva Zelanda la nación con el mayor respeto a los derechos civiles en el mundo.

ISLA NORTE

Después de un cómodo vuelo desde la Ciudad de México hasta Houston, la mejor manera de arribar sin escalas a Auckland es en Business Premier por Air New Zealand. Aunque la ciudad con mayor población y capital financiera del país tiene mucho que ofrecer, nuestro objetivo es otro: conocer cuatro joyas en la Isla Norte de la magnífica colección Luxury Lodges of New Zealand.

Después de conectar con un vuelo de 45 min a la famosa región geotérmica de Rotorua en el corazón de la Isla Norte —menos montañosa que la Sur, pero marcada por el vulcanismo— nos dirigimos en auto a la gran meseta de Taupo y el lago homónimo. Con sus 616 km², este gigantesco cuerpo de agua es el más extenso del país y se formó por una poderosa erupción volcánica hace aproximadamente 26,500 años. Playas blancas de piedra pómez y caletas cubiertas por flores silvestres definen el contorno del parque, que ofrece deportes al aire libre, pesca, hoteles, restaurantes, tiendas y museos.

En un confortable bote privado de Chris Jolly Outdoors disfrutamos una experiencia en el Taupo para visitar las Maori Rock Carvings en el lado noroeste del lago. En el camino pudimos pescar la apreciada trucha local, nadar en una de las bahías y tomar el té de la tarde a bordo. Allí se encuentran unas impresionantes obras de arte talladas en la roca, que miden más de 14 m de alto y son accesibles sólo por barco. Han sido aclamadas como una de las más extraordinarias de Nueva Zelanda. Las esculturas fueron elaboradas en el transcurso de cuatro años y terminadas en 1980 por Matahi Whakataka-Brightwell y John Randall en los acantilados de la Bahía Mine. De acuerdo con las leyendas maoríes, reproducen al navegante Ngatoroirangi que guió ahí a las tribus Tuharetoa y Te Arawa hace más de mil años.

Páginas anteriores.
Vista de Wharekauhau
Country Estate a la llegada
en helicóptero desde la
capital Wellington.
Foto: Grant Sheehan

En estas páginas.
Stag (macho maduro)
de la población de ciervos
rojos que habita en la
propiedad de Treetops
Lodge and Estate.
Foto: Victor Mendiola





En esta página.
El diseño de interiores
le confiere a Kinloch
un carácter moderno
y de buen gusto.

Página opuesta.
Después de un buen
aperitivo con base en
alguno de los Gins de
autor que propone
el Lodge, la cena se sirve
en el comedor principal
con cocina abierta y
fascinación total.

THE LODGE AT KINLOCH

A tan solo 10 minutos de Taupo nos hospedamos en el moderno The Lodge at Kinloch. Ubicada en el Kinloch Club de 254 hectáreas, esta moderna y lujosa propiedad fue diseñada por el galardonado arquitecto Andrew Patterson y los interiores de las villas son obra de Virginia Fisher, reconocida por su trabajo a nivel internacional y cuyo primer proyecto profesional fue el también magnífico Huka Lodge, a 20 kilómetros de distancia.

Inspirado en el castillo escocés de Kinloch pero con un concepto actual, cuenta con espectaculares vistas del lago y del campo de golf de 18 hoyos diseñado por Jack Nicklaus, que se puede comparar con los mejores de Escocia. Cuenta con un patio central al cuidado de un emblemático can de hierro, dotado de chimenea al aire libre y piscina, un salón principal con texturas refinadas de terciopelo y pieles, un

luminoso comedor de clase mundial con productos orgánicos y vistas al lago Taupo, además de un intenso bar de época con deliciosas propuestas. Para cenas, reuniones privadas o eventos, The Den es suave y cálido, con metales preciosos y mullidas alfombras de lana.

Las lujosas villas de uno o dos dormitorios y las junior suites, con patios y terrazas, tienen una decoración relajante y sofisticada, vistas al lago y al club de golf, chimeneas con neutralidad en carbono, pisos de roble, suntuosas alfombras hechas a mano y amplios cuartos de baño.

No hay mejor lugar para iniciarse en el Golf que en Kinloch, por lo que le recomendamos una clínica para dar aquí el primer *swing* o bien perfeccionar su juego.

thekinlochclub.com



TREETOPS LODGE & ESTATE

Después de un delicioso desayuno en Kinloch, nos trasladamos en helicóptero a Treetops Lodge & Estate, ubicado en 2,500 hectáreas de bosques nativos con 800 años de edad, para disfrutar la primera mitad del día. Este santuario de la naturaleza ofrece un alojamiento de lujo, pesca de truchas, lagos, ríos, cascadas y 35 km de senderos.

Las opciones de alojamiento han sido diseñadas para dar la bienvenida a parejas, familias o grupos y cuentan con un exquisito mobiliario e instalaciones dentro de un bosque prístino. Después de una visita en Land Rover con el guardabosques del Lodge por el amplio territorio que forma parte de la propiedad, al encuentro con fauna introducida como el majestuoso ciervo rojo de Nueva Zelanda, tuvimos una amena inducción gastronómica a cargo del carismático Chef Ejecutivo maori Eru Tutaki, sobre los ingredientes silvestres y los platillos que se preparan en Treetops. La propuesta es genuina y nos quedamos con ganas de hospedarnos aquí. El Spa ofrece rituales de curación maoríes que se complementan con una amplia gama de tratamientos orgánicos de Janesce, un cuidado botánico profesional basado en una mezcla armoniosa de plantas y aceites esenciales puros.

treetops.co.nz



Página opuesta.
Llegada a Treetops Lodge.
Foto: Víctor Mendiola

En esta página.
El Director de Atención a Huéspedes y el Chef Ejecutivo de Treetops muestran el tradicional saludo maori (hongi).
Foto: Víctor Mendiola



Página opuesta.
Trofeos de caza en The
Stables de Poronui.
Foto: Victor Mendiola

La naturaleza impoluta
de Nueva Zelanda
constituye una
experiencia prehistórica.

En esta página.
Cava subterránea
en The Stables.
Foto: Victor Mendiola

PORONUI LODGE

Después de esta gratificante vivencia, regresamos en helicóptero a Kinloch para una opípara experiencia gastronómica. Al día siguiente fuimos por tierra a Poronui Lodge, ubicado en el aislado valle de Taharua. La propiedad ofrece algunas de las mejores prácticas de vida al aire libre, paisajes impresionantes y cálida hospitalidad.

Nos alojamos en Blake House, construida sobre un promontorio con vistas al río Taharua, en un microcosmos similar al Edén. Los huéspedes aquí estarán acompañados por Tom Loughlin, anfitrión, chef y guía maori que comparte generosamente su tradición, historias y conocimientos de esta tierra de leyendas, un infalible catalizador de amistades a largo plazo.

Para los que aman la pesca, aquí abundan las truchas en aguas cristalinas y los entusiastas de las aventuras tienen la oportunidad de explorar 16,000 hectáreas a pie, a caballo o en bicicleta de montaña, de practicar tiro con arco y también de admirar ciervos en todas las direcciones.

Este refugio de lujo es el lugar ideal para relajarse y degustar cocina gourmet neozelandesa, preparada por chefs que han perfeccionado sus habilidades a nivel nacional e internacional y aportan su toque de clase a todo, desde los desayunos hasta los *picnics*, los canapés, las comidas y las cenas generosas, por no hablar de los postres. Una gastronomía natural que se ha hecho famosa gracias a sofisticados platillos elaborados con productos locales.







Las páginas anteriores.
 Blake House: la residencia cuenta con mayordomo y chef privado y está integrada por dos amplios salones con techos altos y enormes chimeneas, comedor, cocina, elegantes cuartos de baño, biblioteca y dos espaciosas habitaciones en cada extremo, además de internet de alta velocidad.

En esta página.
 En Poronui se proponen tres opciones únicas de alojamiento: The Lodge, Blake House (en la imagen) y Safari Camp.

En la página opuesta.
 Antes de la llegada a Poronui, Tom fue informado sobre nuestro interés por conocer la auténtica cultura maori y organizó para el grupo una demostración privada en Blake House, con 20 estudiantes de la escuela tradicional maori local.
 Foto: Víctor Mendiola



Aquí Tom nos tenía una sorpresa. Con semanas de antelación y atento a nuestros intereses, invitó a la propiedad a veinte integrantes de una escuela local para una experiencia maori única. Fieles a su tradición, estos alumnos de secundaria estarían compitiendo semanas más tarde con otras instituciones en un Encuentro Nacional de Cultura Originaria, en el que se evaluarían cantos, danzas y *hakas*. La presentación fue emotiva y reveladora, el inicio de un festejo que permanecerá por siempre en nuestras memorias.

Las palabras maoríes *kai waho* se traducen como “cocina al aire libre”, pero también pueden referirse a un “maestro de los caminos en los espacios naturales”. Durante nuestra estancia en Poronui Lodge tuvimos la oportunidad de adentrarnos en una fusión de estos dos conceptos, una vez más a cargo de Tom, quien esa noche nos brindó un auténtico placer culinario. Aprendimos con él sobre flora y fauna de la región y degustamos platillos cocinados con métodos tradicionales en una cena simplemente perfecta.

No había mejor manera de cerrar la noche que salir a la terraza para disfrutar el espectáculo de la Vía Láctea, a través de una singular ventana a la galaxia hecha de luceros incandescentes y constelaciones codificadas en historias y mitos, mientras escuchábamos los bramidos de grandes ciervos rojos que revelaban su presencia entre la oscuridad del valle, en plena temporada de apareamiento.

Los huéspedes tienen derecho a usar todas las instalaciones de The Stables, como son baño de vapor, sauna, gimnasio, sala de billar y la muy surtida cava subterránea, con las mejores etiquetas de Australia y Nueva Zelanda.

El Safari Camp se ubica a orillas del río Mohaka y representa una oportunidad única para gozar el inigualable aislamiento tipo *glamping*, sin renunciar a comodidades como sábanas de algodón, agua caliente, baño, comida gourmet y buen vino de la rica selección de Poronui.

poronui.com

WHAREKAUHAU COUNTRY ESTATE

Después de un corto recorrido en auto y sucesivo vuelo desde Napier, a la mañana siguiente tomamos el helicóptero que nos esperaba en Wellington, la capital más austral del mundo, para llevarnos al Wharekauhau Lodge, reconocido por Virtuoso y miembro de Relais & Châteaux. Aquí experimentamos una serenidad especial al sumergirnos en su calidez y armonía. En esta propiedad, situada en el corazón de más de 2,000 hectáreas, nos relajamos mientras admirábamos el brazo de mar que separa la Isla Norte de la Sur, compartimos risas al tomar una copa de vino local con el almuerzo en la soleada cocina y, por la tarde, nos desplazamos a bordo de un vehículo todo terreno por su vasta extensión, para disfrutar la puesta de sol en la alucinante playa privada de arena negra de la Bahía Palliser.

La gastronomía aquí, a cargo del Chef Marc Soper, ha adoptado el enfoque internacional “de la granja a la mesa” para diseñar los menús y seleccionar los productos. Todo se obtiene fresco de la huerta o en las zonas aledañas y el ganado de carne Angus, Speckle Park y Simmental es de la finca. Desde los años sesenta, la refrescante limonada que se sirve aquí está preparada con limones dulces de Meyer, producidos en los terrenos donde surge el espacioso Grand Lodge, situado en lo alto de una colina con una vista espectacular, un mágico patio y jardines. Nos adentramos en una época pasada y disfrutamos del esplendor y estilo de vida de los tiempos eduardianos. Desde amplios salones hasta entornos más íntimos, cada habitación del Lodge tiene una atmósfera diferente.

Página opuesta.
Después de la cena,
los huéspedes más
aventurados de
Wharekauhau Country
Estate pueden pedir
que los lleven en Land
Rover a la playa sobre la
que domina la propiedad,
para contemplar el océano
y el cielo nocturno de
Nueva Zelanda en una de
sus máximas expresiones.





En esta página.
Marc Soper, Chef
Ejecutivo de Wharekauhau
Lodge, con productos
orgánicos cultivados en
la propiedad y una de sus
creaciones *farm to table*.

Página opuesta.
Comedor para el
desayuno y el almuerzo
en Wharekauhau Lodge.
Foto: Grant Sheehan



Wharekauhau comenzó como una granja de ovejas en la década de 1840 y se ha conservado como la más extensa de Nueva Zelanda. Una de las experiencias únicas que aquí le sugerimos es aprender sobre el oficio de trasquilar la valorada lana Romney y Texel y ver a los perros ovejeros en acción por los terrenos salpicados de ovinos.

Las 13 Wharekauhau's Cottage Suites, con vista a la bahía Palliser, están decoradas con materiales naturales y son evidencia de buen gusto y elegancia. El Owner's Cottage de 418 m² y dos niveles ofrece una absoluta privacidad así como el acceso a todos los servicios de la propiedad. Está enmarcado por la bahía y las montañas Rimutaka. Cuenta con salón, comedor, estudio con WiFi, tres habitaciones, cocina, chimenea, patio privado, piscina

climatizada de borde infinito y una cava subterránea para una degustación íntima, atendida por un experto sommelier. Wharepapa Cottage es un refugio aislado con mágicas vistas a la bahía y al lago Onoke. Esta residencia cálida y acogedora se presta para una estadía más larga, con el fin de explorar la finca y la región durante unos días.

Wharekauhau Country Estate puede ofrecer el uso exclusivo de toda la propiedad para ocasiones especiales, como bodas y reuniones familiares. No es sorpresa enterarse de que el director, guionista y productor de cine canadiense James Cameron (Terminator, Titanic, Avatar) haya adquirido la finca colindante como residencia permanente.

wharekauhau.co.nz

Páginas anteriores.
Tres momentos en
Wharekauhau.
Foto página derecha:
Victor Mendiola

En esta página.
Skip es un perro ovejero
que hace gala de
inteligencia y desempeño
físico en el control de los
rebaños. Wharekauhau
Country Estate.



YOUR JOURNEY BEGINS WITH US

JULY | AUGUST 2017

VIRTUOSO LIFE

CALLING ON CHINA

Take the Kids (Yes, Really!)

省心樓

PLUS

Napa Valley
New Zealand
Vancouver
Dubai

GO LIKE A PRO
GAME-CHANGING TIPS
FOR BETTER TRAVEL

Exploring Xi'an's
Great Mosque.

Kiwi Calling

Family eco-adventures in New Zealand pay off big for the planet.
BY COSTAS CHRIST



Clockwise from top right: Cape Kidnappers, and the Upchurches fly-fishing and at a lobster picnic arranged by Minaret Station.

“I LOVE IT WHEN TRAVELERS HAVE the ability to engage in positive and unique experiences that support conservation,” says Virtuoso’s CEO, Matthew Upchurch. He and his wife, Jessica, and their two boys, Clay, 12, and Benji, 8, recently watched rangers release a flightless kiwi – one of the world’s most endangered

species – into the wild. The release program is part of a pilot project between the Department of Conservation and Auckland Tourism on New Zealand’s Motutapu Island, a nature reserve in the Hauraki Gulf just outside Auckland. Maori elders were on hand to provide a traditional blessing for the occasion.

Witnessing the kiwi disappear into the



Wailua

@chelseakauai On Kaua'i, chasing waterfalls is almost better than finding them. #LetHawaiiHappen #VisitKauai



Po'ipū

To book your adventure, contact your Virtuoso Travel Advisor.

Greater Good

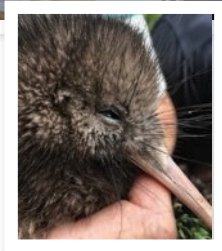
bush was one of numerous eco-highlights during the family's journey through New Zealand – their second trip in a yearlong series of travels honoring the United Nations' 2017 International Year of Sustainable Tourism for Development. "As a family, and as part of Virtuoso, we believe in the power of travel to make the world a better place," Jessica says.

Seasonz Travel, one of Virtuoso's in-country tour connections, organized the 12-day adventure, beginning with an exploration of New Zealand's North Island, including Lake Taupo, Hawke's Bay, and the Bay of Islands, then moving on to the South Island's Fiordland and Southern Alps. "Most people think that sustainable tourism is only about the green footprint, but it's much more than that," says Matthew, noting that the family chose New Zealand in part for its myriad activities and lodges that safeguard cultural and natural heritage and benefit local people. "Sustainable tourism matters because protecting our planet for future generations is the right thing to do," he says. "More travelers today are looking for peak experiences that also have a positive impact on the people and places they visit."

Bigger than the United Kingdom but with one-fourteenth its population, New Zealand is made for travelers who are passionate about outdoor living, indigenous cultures, and fresh, hyperlocal cuisine, the last of which was on display at every meal. "There's no question that New Zealand served up some of the most creative culinary experiences I've ever come across," Matthew says. "Chef Paul Froggatt at Huka Lodge draws daily inspiration from nearby farms and vineyards. And during a visit to Kauri Cliffs, we dined on snapper that Clay caught in the surf, along with fresh-picked cauliflower and sausages made in the kitchen."

"I don't think we had one meal where some of the ingredients weren't harvested in the previous 24 hours," adds Jessica. "On the South Island, Matt Wallis, Minaret Station's general manager, jumped right into the ocean and came back with three huge lobsters – locals call them crayfish – that he then cooked for us. There's a deep connection among the land, the sea, and nourishing, healthy food."

ON THE NORTH ISLAND, A HIKE INTO Waipoua Forest organized by Eagles Nest lodge leads to Tane Mahuta ("Lord of the



Above: Benji Upchurch and a kiwi. Below, from left: High adventure with Minaret Station guides, the Bay of Islands, and Clay Upchurch's catch of the day at Kauri Cliffs.

(KIWI) CLAY UPCHURCH, (BAY OF ISLANDS) GEORGE CLERK/GETTY IMAGES





Take a
step back.

The Florida Keys is known for warm water, endless sunshine and a laid back attitude. But with everything from world-class fishing and diving, a thriving art and music scene and an incredible variety of bars and restaurants, you'll have to learn to pace yourself. For reservations, call your Virtuoso travel advisor.

fla.keys.com

The
Florida Keys
& Key West
... come as you are®



Greater Good



From left: Four-wheeling at The Farm at Cape Kidnappers, Eagles Nest's premier perch, and tiny-house life in Hobbiton.

Forest”), a giant 2,000-year-old kauri tree that is sacred to the Maori. At The Farm at Cape Kidnappers, where the Upchurches also stayed, guides lead families by flashlight at night into pitch-dark caves that twinkle with glowworms like a subterranean city’s skyline. “Nature’s Las Vegas Strip!” as a delighted Clay put it.

Perhaps no place showcases the country’s splendor like Minaret Station Alpine Lodge. Located in a high South Island valley accessible only by helicopter, the four-chalet outpost serves as a luxe base camp for glacier visits in Mount Aspiring National Park, penguin encounters on the coast, and explorations of fjords where 2,000-foot waterfalls tumble into the sea.

The Upchurches wrapped up their journey at Matakauri Lodge, situated in a forested grove on Lake Wakatipu ten minutes’ drive from Queenstown – known as the “adventure capital of the world.” But it wasn’t the adrenaline-inducing zip lines, bungee jumps, and jet-boat rides through canyons that captured their attention. Rather, it was reflecting on how their sustainable-tourism holidays are also inspiring the family.

“When we order drinks now, both our boys say, ‘Please, no plastic straws,’ ” says

Jessica – a request Benji and Clay began making after learning about plastic pollution in the oceans while at The Brando resort in French Polynesia.

“I don’t know how I can put it into words,” Benji says of his encounters with New

Zealand’s rare endemic species and fragile habitats. “People need to see it with their own eyes to understand.” Which is precisely the point of the family’s focus on sustainable travel – to help safeguard our planet for future generations.

LEADING THE WAY

Sustainability with star power in French Polynesia.

The Upchurch family kicked off their year of sustainable travel at **The Brando** in French Polynesia for good reason: It may be the most sustainable resort in the world.



Barack Obama tours The Brando's ecostation.

Set on the private island of Tetiaroa, the property uses solar and coconut-oil power to meet 100 percent of its energy needs, locally sources or grows its food in on-site organic gardens, and supports a conservation program to protect Tetiaroa Atoll, one of the country’s most spectacular. The Brando even caught the attention of former **President Barack Obama**, who recently stayed there. Among the highlights of his visit was taking the resort’s sustainability tour, where he talked with Tetiaroa Society staff about topics ranging from climate change impacts to the baby sea turtles that hatched on the beach in front of his villa.

(BARACK OBAMA) COURTESY OF THE BRANDO, (EAGLES NEST) ANDREA GONZALEZ



Tropical Escapes

The Ritz-Carlton Hotels of the Caribbean & Mexico offer tropical elegance of the region combined with legendary service, renowned cuisine and impeccable style which all distinctly define The Ritz-Carlton experience.

Designed to allure any preference, guests will experience unmatched refined luxury and exclusive Virtuoso amenities such as daily breakfast, room upgrades, resort credits and more at each of these acclimated resorts.

The Ritz-Carlton, Aruba | The Ritz-Carlton, Cancun | The Ritz-Carlton, Grand Cayman
The Ritz-Carlton, St. Thomas | The Ritz-Carlton, San Juan | Dorado Beach, a Ritz-Carlton Reserve



CALL YOUR VIRTUOSO TRAVEL ADVISOR
TO MAKE YOUR RESERVATION TODAY



Tours operated by Travel Impressions, Ltd. Amenities valid for booking and travel through 12/31/17. Blackout dates may apply. Amenities are subject to availability and vary by resort. Amenities not applicable to all room categories. Information is accurate at time of printing and is subject to change. Not responsible for errors or omissions in the printing of this ad. Travel Impressions materials (including, but not limited to, names, trademark, service marks, logos, marketing materials, etc.) shall not be used, reproduced, transmitted or distributed in any way, except with the express written consent of Travel Impressions. CST #2029006-20, IOWA #758, Washington UBI #602 425 801. LF6697_DF_5.11.17

THE BEST OF NEW ZEALAND

A spotlight on eco-activities at our favorite hotels and lodges.

1. THE LODGE AT KAURI CLIFFS,

22 rooms: Take a surfing lesson, then head out to enjoy the point breaks and sandbars along some of the Northland's most beautiful untouched coastline.

2. EAGLES NEST, 5 villas:

Head to the Bay of Islands Farmers Market to shop for local and organic foods, along with traditional handi-crafts and art.

3. HELENA BAY LODGE, 5 villas:

Snorkel and dive off the Poor Knights Islands, a reserve filled with sea arches, underwater formations, and abundant marine life that Jacques Cousteau rated as one of the world's top-ten dive sites.

4. TREETOPS LODGE & ESTATE,

12 rooms: Stroll the Maori Food and Heritage Trail to learn about local herbs and plants used in traditional cuisine and medicine.

5. HUKA LODGE, 25 suites:

Kayak along Lake Taupo's cliffs to view ancient Maori rock carvings and learn about cultural heritage.

6. THE FARM AT CAPE KIDNAPPERS, 22 suites:

Visit New Zealand's largest mainland colony of gannets. These large birds, with their distinctive blue eye markings and pale-gold crowns, mate for life and have been nesting at Cape Kidnappers since the 1880s.

7. WHAREKAUHAU COUNTRY ESTATE, 13 rooms:

Hike the coastal forest through

towering native podocarp trees, a species that dates to when New Zealand was part of the ancient super-continent Gondwana.

8. ANNANDALE COASTAL FARM ESCAPE, 4 villas:

Cruise the turquoise waters of Pigeon Bay, home to vibrant marine life such as blue penguins, Hector's dolphins, fur seals, and numerous seabirds.

9. OTAHUNA LODGE, 7 suites:

Tour the Victorian gardens of this estate just outside Christchurch, then accompany the chef to its potager garden to select the ingredients for a farm-fresh meal.

10. MINARET STATION ALPINE LODGE, 4 chalets:

Explore New Zealand's Southern Alps on guided hikes that range from easy walks to nearby waterfalls to steeper mountain treks.

11. BLANKET BAY, 13 rooms:

Grab a picnic lunch and set off into the Rees Valley or head to Paradise, the setting for Lothlórien in the *Lord of the Rings* movies.

12. EICHARDT'S PRIVATE HOTEL, 13 rooms:

Choose from a full menu of excursions around Queenstown, ranging from adventurous (white-water rafting) to placid (farm tours).

13. MATAKAURI LODGE,

12 rooms: Try your hand at catch-and-release fly-fishing in nearby glacier-fed streams and rivers. **VI**

